

Estimaciones agrícolas

Informe semanal

12 de Enero de 2023

Secretaría de Agricultura,
Ganadería y Pesca



Ministerio de Economía
Argentina

INFORME SEMANAL al 12 de Enero 2023

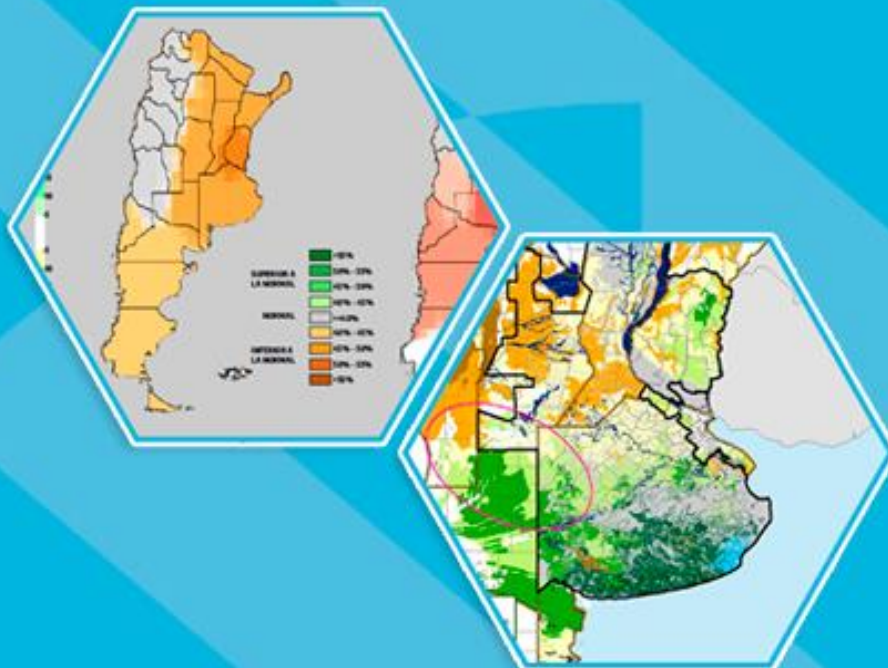
Índice

- ✓ Panorama Agroclimático
 - Precipitaciones
 - Temperaturas
 - Estado de las reservas hídricas
- ✓ Evolución de los cultivos al 12/01/2023
 - Cosecha Fina, Campaña 22/23 (Cebada, Trigo)
 - Cosecha Gruesa, Campaña 22/23 (Algodón, Arroz, Girasol, Maíz, Maní, Soja, Sorgo)
- ✓ Mapa de delegaciones
- ✓ Avance de la siembra de algodón 22/23
- ✓ Avance de la siembra de girasol 22/23
- ✓ Avance de la siembra de maíz 22/23
- ✓ Avance de la siembra de maní 22/23
- ✓ Avance de la siembra de soja 22/23
- ✓ Avance de la siembra de sorgo 22/23
- ✓ Avance de la cosecha de trigo 22/23
- ✓ Avance de la cosecha de cebada 22/23
- ✓ Área sembrada de Granos y Algodón, 2012/2013 - 2021/2022
- ✓ Volúmenes de producción de Granos y Algodón, 2012/2013 - 2021/2022
- ✓ Producción de cultivos en la República Argentina, 2021/2022
- ✓ Humedad del suelo y aspecto del cultivo (Girasol)
- ✓ Humedad del suelo y aspecto del cultivo (Maíz)

Si desea alguna aclaración respecto a la información presentada en este reporte, puede comunicarse con el 011-4349-2758 o vía e-mail a: direstiagri@magyp.gob.ar

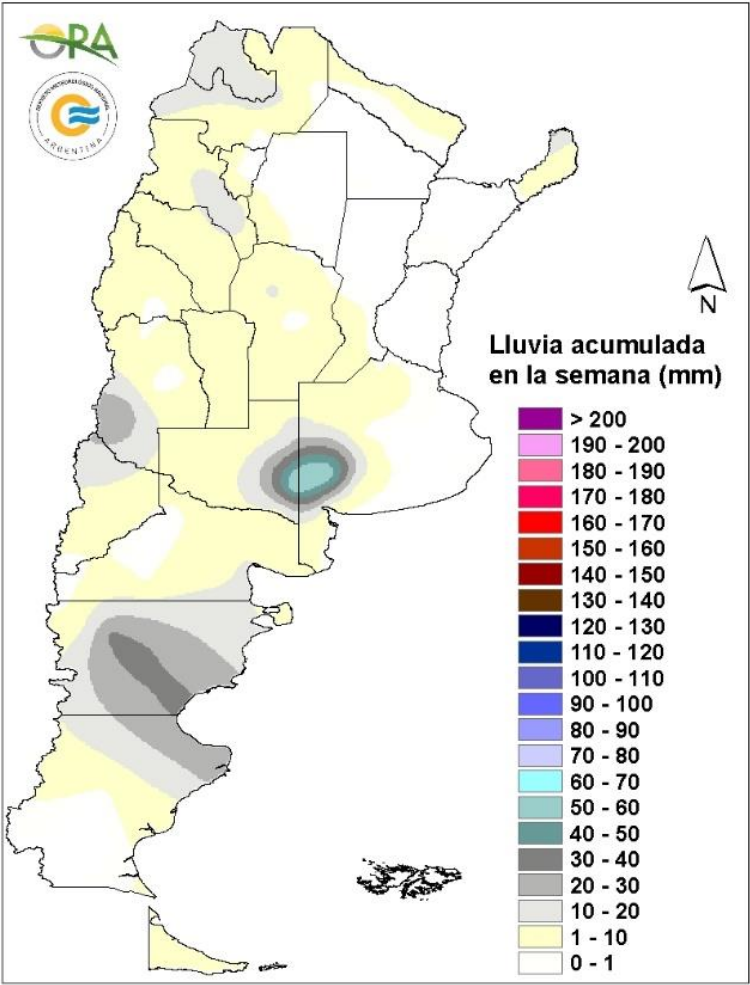


Panorama Agroclimático



PRECIPITACIONES

Entre miércoles y lunes de la última semana prácticamente no se registraron lluvias en el territorio argentino, exceptuando algunas precipitaciones en el NOA y en Cuyo, en general, inferiores a los 20mm. A partir del martes, el ingreso de un sistema frontal empezó a provocar eventos en Patagonia, entre 10-30mm con un máximo en Comodoro Rivadavia (32mm) y posteriormente en las provincias de Buenos Aires y La Pampa. Hasta el miércoles a las 9am los mayores acumulados corresponden a Pigüé (60mm), Bordenave (60mm) y Coronel Suarez (41mm), si bien el sistema precipitante continúa provocando lluvias al momento de elaboración de este informe.

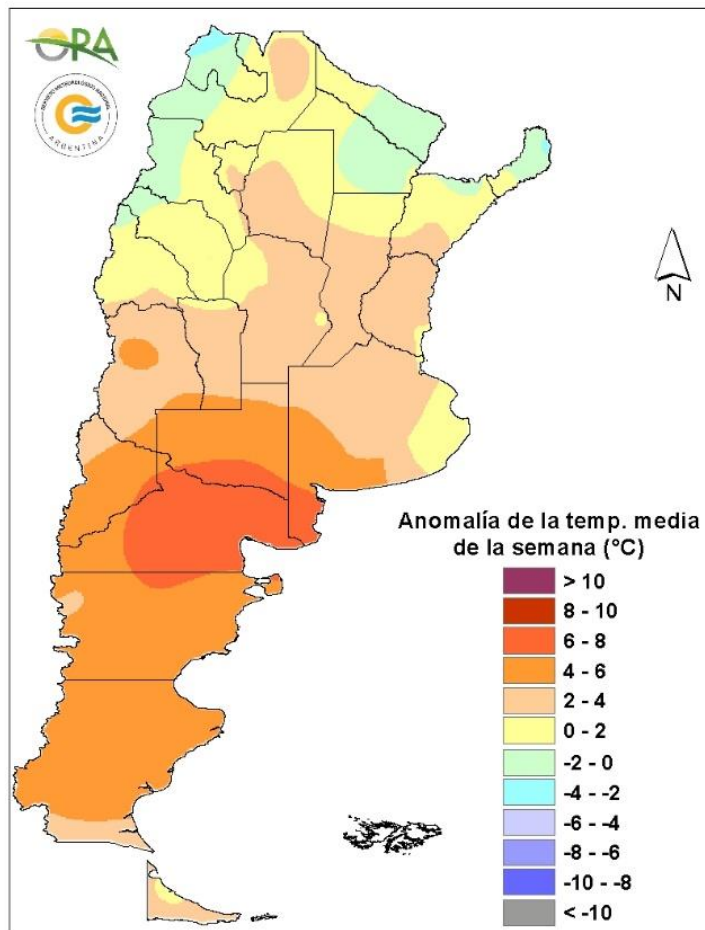


Precipitaciones acumuladas en la semana

Para hoy miércoles podrían darse lluvias en el centro y este de Chubut. Además entre miércoles y viernes el avance de un sistema frontal en el centro y norte ocasionará precipitaciones de diversa intensidad en el centro y norte de Buenos Aires, Córdoba, centro y norte de San Luis y Mendoza, San Juan, La Rioja, NOA, Santa Fe, Entre Ríos y el NEA. Entre sábado y lunes se esperan lluvias en Mendoza, San Juan, NOA, La Pampa y norte de Río Negro. El avance de un sistema de baja presión segregada en el centro de Argentina podría ocasionar lluvias entre martes y miércoles próximo en La Pampa, Buenos Aires, Córdoba, Santa Fe y Entre Ríos.

TEMPERATURAS

Las temperaturas medias de los últimos siete días fueron significativamente superiores a las normales en el centro y sur del país, mientras que se dieron de acuerdo a lo esperado para la época del año en el norte del territorio argentino. Fueron particularmente superiores en Patagonia, con anomalías térmicas que rondaron los 5°C y alcanzaron los 7°C por encima de la media en Río Negro. Además, se produjo una ola de calor en gran parte del territorio nacional, superándose los 35°C desde el norte patagónico hasta el norte del país, e incluso los 40°C en sectores de Salta, Formosa, Chaco, Santiago del Estero, La Pampa, Río Negro y Buenos Aires, reportándose en San Antonio Oeste (43,6°C) la máxima semanal absoluta. No se registraron temperaturas inferiores a los 3°C.

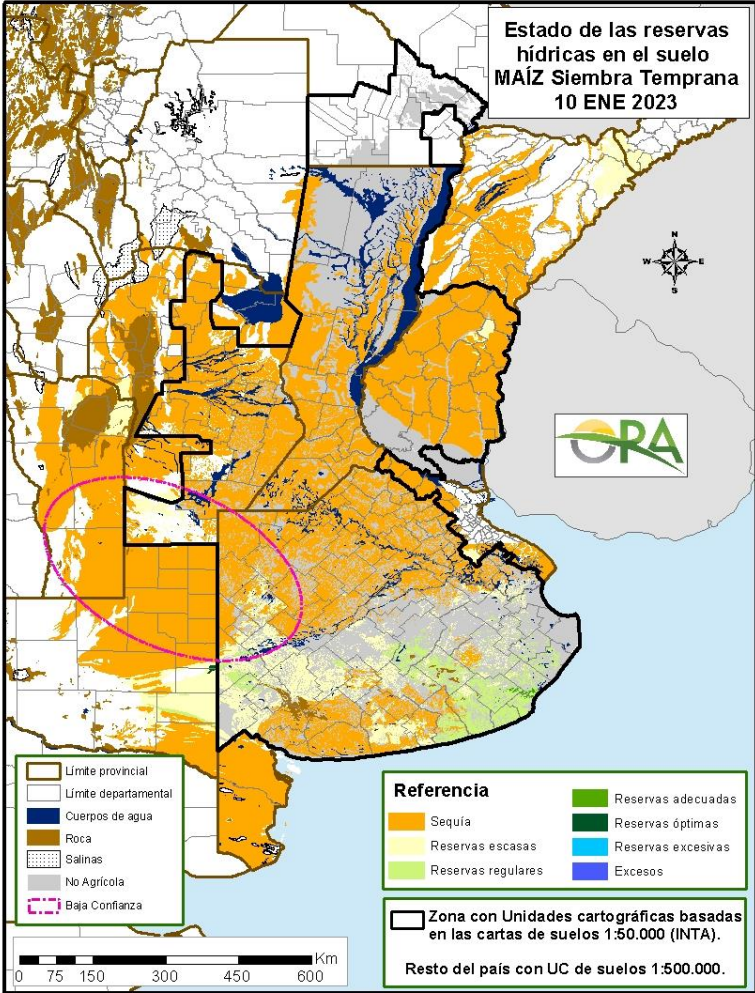


Anomalía de la temperatura media de la semana

Las temperaturas medias de la semana se esperan normales a levemente bajo lo normal en la mayor parte del país. Entre miércoles y sábado con el ingreso y avance de un sistema frontal se espera que las temperaturas mínimas tengan un descenso, principalmente en sur y centro-sur del país, aunque también algunos sectores del norte. En ese mismo periodo en el centro-norte y algunas localidades del norte, se esperan temperaturas cálidas con varias localidades con posibilidad de máximas sobre 35°C. A partir del domingo y hasta el martes se espera que comiencen a ascender las temperaturas en todo el centro y norte de Argentina con posibilidad de máximas sobre 35°C en centro y norte de Buenos Aires, Entre Ríos, Santa Fe, este de Córdoba, NEA y algunos sectores del NOA.

ESTADO DE LAS RESERVAS HIDRICAS

El mapa corresponde a la estimación de contenido de agua en el primer metro de suelo para lotes con pradera MAÍZ DE SIEMBRA TEMPRANA. Valores locales de reservas pueden consultarse en http://www.ora.gov.ar/camp_actual_reservas.php. Continúa el desecamiento en la mayor parte del área maicera nacional, debido a la escasez de lluvias y las altas temperaturas de las últimas semanas. Entre Ríos y Corrientes siguen adicionando polígonos clasificados como sequía, abarcando prácticamente la totalidad de dichas provincias. El norte de Buenos Aires, Santa Fe y Córdoba presentan reservas hídricas insuficientes. San Luis y La Pampa empeoran su situación, si bien esta última provincia recibió algunos aportes de lluvia, principalmente en el este donde se observa un leve repunte, alcanzando reservas escasas. Lo mismo se observa en el oeste de Buenos Aires, donde las precipitaciones de los últimos días no lograron revertir la situación hídrica, predominando actualmente los niveles de humedad escasos. En el centro-este de Buenos Aires se observa una merma respecto a la última semana, aunque prevalecen los almacenajes regulares, y podrían ser levemente superiores al momento de publicación de este informe debido a las precipitaciones que se continuaron reportando durante el día miércoles.



Mapa de reservas hídricas hecho a partir de datos meteorológicos del SMN y del INTA e información de suelos del INTA.



Estado de los Cultivos



Cosecha Fina – Campaña 2022/2023

CEBADA



Ha finalizado la cosecha del cultivo en toda la provincia.

TRIGO



En la delegación Bahía Blanca, se da por finalizada la cosecha del cultivo.

En la delegación Bragado, ha finalizado la cosecha de los cultivos de trigo. Los rendimientos del cereal se ubican por debajo del promedio de cada zona, y fueron muy afectados por la falta de precipitaciones en todo su ciclo, y especialmente por las heladas tardías producidas durante el periodo crítico de floración. Los rendimientos son variables según la zona en la que hayan recibido alguna precipitación durante su ciclo, las cuales fueron muy erráticas y desiguales por zonas, característica típica del fenómeno de la niña. En general, se observa que la zona oeste de la delegación (de Alberti hasta 9 de julio) presenta los mejores rendimientos mientras que la zona este de la delegación presenta rendimientos menores.

En la delegación Salliqueló, ha finalizado la cosecha del cultivo.

Se da por finalizada la cosecha del cultivo en la delegación Tandil.

Cosecha Gruesa – Campaña 2022/2023

ALGODÓN



En el ámbito de la delegación Roque Sáenz Peña se vio retrasada la siembra del cultivo por falta de precipitaciones a lo largo de la última semana. Sin actualizaciones con respecto al último informe.



En la delegación Avellaneda, no se pudo sostener la intención de siembra debido a la escasez hídrica, y porque para esta fecha hay que sembrar cultivares de ciclo corto que no se están consiguiendo en el mercado. Probablemente se termine sembrando la misma superficie que el año pasado. Continúa la siembra del mismo. Los cultivos están afectados por el estrés hídrico e insectos chupadores como trips, pulgones y arañuela según zonas. Debido a la sequía hay plantas estresadas, y manchones sin stand de plantas. Se han perdido algunos lotes en la zona de 9 de Julio y de Vera en el límite con el anterior departamento.



En la delegación Quimilí, la mayor parte de los lotes está sufriendo las condiciones climáticas y no tienen el desarrollo deseado al momento.



En la delegación Salta, se pudo avanzar poco con la siembra de algodón en estas últimas jornadas. Los lotes con posibilidad de riego ya se encuentran todos implantados y emergidos, restando incorporar cuadros en secano, que dependen de las faltantes lluvias para contar con la humedad superficial necesaria para la germinación.

ARROZ



En la semana de referencia, en la delegación Corrientes, no se registraron lluvias y predominaron las altas temperaturas. El caudal del Río Paraná presentó una baja importante. Los riachos internos sufren sequía. La situación del sector del arroz no viene con buenos pronósticos y seguramente la producción sufrirá mermas al final de la cosecha.



Hay buena evolución para el cultivo en la delegación Avellaneda que se ubicaría entre buena a muy buena en general. Se espera que el cultivo ingrese a la etapa de floración para el caso de los primeros lotes implantados.

En la delegación Rafaela, el cultivo se encuentra transitando la fase vegetativa y reproductiva con buen desarrollo y estado, sin presencia de plagas ni enfermedades.

GIRASOL



Durante la semana informada, prácticamente no se han registrado precipitaciones, y en aquellas zonas donde se produjeron, fueron erráticas y de escaso milimetraje. Las elevadas temperaturas, y la presencia de vientos, contribuyen a la condición de escasez hídrica en los perfiles edáficos. No obstante, las características del cultivo determinan que sea el de mejor performance

entre los cultivos estivales. Respecto al estado fenológico, dependiendo de las fechas de siembra, se pueden observar en etapas reproductivas aquellos de siembras más tempranas, mientras que los tardíos, se encuentran en diferentes etapas vegetativas. En general, se reportan sembradíos en buen estado, y sin presencia de plagas o enfermedades. La falta de humedad preponderante en esta campaña, ha determinado que aquellos girasoles de siembra temprana, manifiesten en algún grado los efectos perjudiciales, como menor porte y aceleración de procesos fenológicos, por lo que se estima una posible merma en el rinde final, mientras que los que aún se encuentran en instancias vegetativas, se presentan en buen estado, con posibilidades de alcanzar su potencial, en función de las contingencias climáticas.



En la zona de la delegación Laboulaye, este cultivo presenta un muy buen estado general, con el 50% de la superficie implantada en inicios de floración.

En Marcos Juárez, el cultivo se encuentra en un 55% en etapa de llenado. Al ser este un cultivo implantado en su mayoría en áreas de baja capacidad agrícola, el estado general es altamente variable, pero, en líneas generales, se encuentra en buen estado, sin presencia de plagas o enfermedades, acusando daño por ataque de pájaros.



Se ha iniciado la cosecha, avanzando con buen ritmo en las labores.



Avanza la cosecha del cultivo de girasol en el ámbito de la delegación Roque Sáenz Peña, acercándose al 60% de la superficie y rendimientos que por ahora promedian los 16 qq/ha. El resto de los lotes se desarrollan en etapas de llenado de semillas a maduración en estado regular a bueno.



En ámbitos de la delegación General Pico, las precipitaciones ocurridas durante la semana, inciden positivamente sobre el cultivo, que se encuentra en floración. A campo se observan lotes con plantas que poseen el capítulo en formación y una cantidad significativa de lotes que ya poseen plantas con sus flores liguladas y tubulosas formadas. El estado general del cultivo es calificado como bueno, particularmente en el sector este medanoso de la región. No obstante, a campo se observan lotes con capítulos pequeños, cantidad y tamaño de hojas reducidas y casos extremos de lotes con altura de planta que no superan el metro de altura y con el botón floral ya formado.

En la delegación Santa Rosa, también han ocurrido precipitaciones, siendo bien recibidas por el cultivo que atraviesa etapas que van desde R1 a R5. En este contexto de escasez hídrica generalizado, el girasol, presenta la mejor performance.



En la zona de la delegación Avellaneda, la situación escasez hídrica, ha acelerado los procesos fisiológicos, encontrándose el cultivo en su totalidad en madurez, por lo tanto, avanza la cosecha, con una superficie trillada cerca del 50%, arrojando rendimientos considerados bajos con valores de entre los 8 y 18 qq/ha., y con algunos picos de 30 qq/ha. en lotes ubicados en la zona del departamento Nueve de Julio.

En la delegación Cañada de Gómez, los lotes más adelantados han ingresado a la etapa de madurez, dando inicio a la cosecha. Los rendimientos obtenidos se ubican cerca de los 20 qq/ha. Los restantes se encuentran en diferentes etapas de llenado, sin reportes de enfermedades o plagas.

En la delegación Rafaela, continúan las tareas de cosecha más lentas que la campaña anterior, con rindes irregulares por debajo de lo esperado, con mínimos de 6 qq/ha. y máximos de 22 qq/ha. Se estima que al avanzar la cosecha puedan elevarse los rindes, debido a que los primeros lotes suelen ser los que su ciclo termina antes por alguna carencia o afectación en el normal desarrollo. Los cultivos se encuentran transitando fin de llenado de granos y madurez.

MAIZ



En la zona de Bolívar, las elevadas temperaturas registradas junto con la falta de humedad, comienzan a hacerse visibles en el cultivo, que presenta acartuchamiento en las hojas, sobre todo en lotes ubicados en las zonas de Daireaux, Bolívar e Hipólito Yrigoyen

En Bragado, ha finalizado la siembra de los maíces tardíos luego de haber recibido algunas precipitaciones, y han quedado algunos lotes a implantar, realizando dicha labor en lo inmediato. Los maíces tempranos de septiembre / octubre, se encuentran en estado ontogénico de floración, y los maíces tardíos se encuentran en estado vegetativo y algunos en emergencia.

El cultivo implantado en la zona de General Madariaga, atraviesa distintas etapas del crecimiento vegetativo, según su fecha de siembra, y los más adelantados iniciando la floración. En algunos casos puntuales, sembrados de forma temprana, se observa densidad desuniforme dentro del lote, aunque en la gran mayoría de los casos el cultivo evoluciona en forma favorable.

En Junín, los maíces, tardíos en su gran mayoría, se encuentran ya atravesando cierto estrés, buenos en general, a la tarde sufriendo el calor y con algunos ataques de isoca cogollera. Se encuentran en estado vegetativo en V6-V7., a la espera de nuevas precipitaciones.

En la zona de La Plata, se ha completado la siembra de los maíces tardíos, luego de las últimas precipitaciones registradas. En general, los maíces sembrados y germinados se encuentran en buenas condiciones.

En la zona de la delegación Lincoln, la semana informada se ha presentado con temperaturas en ascenso, baja humedad relativa y sin precipitaciones, desmejorando el estado de los cultivos. A la fecha el cultivo se encuentra en un estado general de regular a bueno, dependiendo de la fecha de siembra, ubicación y disponibilidad hídrica. No se reportan daños por presencia de plagas o enfermedades.

En Pehuajó, se registraron precipitaciones con diferencias en los milimetrajes. El partido de Trenque Lauquen, presenta cultivos en activo crecimiento, siendo la zona con menor limitación y sin peligrar los rendimientos potenciales. En Carlos Casares, a pesar de la cercanía de la napa, la alta demanda atmosférica resulta en insuficiencias hídricas, manifestándose en el cultivo con menor crecimiento y desarrollo. Los partidos de Tejedor y Rivadavia son los más afectados por la sequía, habiéndose descartado la siembra de maíces de segunda, por falta de humedad superficial, y con daños irreversibles en los lotes ya implantados.

En la zona de Pergamino, los pocos lotes de siembra temprana, se presentan en buen estado, aunque con menor porte.

En ámbitos de la delegación Salliqueló, el cultivo se encuentra en pleno desarrollo, pronto a ingresar en etapas críticas del cultivo, y dada la escasez hídrica en el perfil, siendo imperiosa la ocurrencia de precipitaciones, a fin de no afectar seriamente el rendimiento final.

En áreas de la delegación Tandil, los maíces sembrados temprano se encuentran a punto de iniciar floración, mientras que los tardíos alcanzarán dicho estadio a fin de mes. El estado general

por ahora es bueno pero es urgente la necesidad de nuevas precipitaciones para que al momento de la definición del rendimiento haya buena disponibilidad de agua en el suelo. En los lotes que han recibido menor recarga de agua, se observa acartuchamiento de las hojas, por lo que sería crucial recibir nuevas precipitaciones.

En Veinticinco de Mayo, los maíces de siembra temprana atraviesan su período crítico bajo condiciones muy complicadas. Temperaturas extremas y falta de humedad hacen que el grado de afectación sobre los rindes esperados sea importante. La siembra de maíz tardío se ha cerrado, quedando área sin poder sembrarse por falta de condiciones propicias. Los lotes sembrados durante diciembre atraviesan etapas vegetativas soportando las condiciones imperantes.



En la delegación Laboulaye, el 50% de los maíces de siembra temprana, se encuentra en la etapa crítica que va desde Vt hasta R1, siendo imperiosa la ocurrencia de precipitaciones con buenos aportes pluviométricos. Las precipitaciones ocurridas, si bien de escaso volumen, permitieron avanzar en la siembra de maíces de segunda ocupación o de siembra tardía, restando cerca del 10% sin implantar para completar la superficie estimada. Los lotes sembrados presentan buen aspecto y entre fases V3 y V5.

En la delegación Marcos Juárez, el 40/45% de los lotes sembrados durante septiembre/octubre, se encuentran en etapas que van desde final de floración a llenado, con síntomas manifiestos de estrés hídrico, con pérdida de hojas y escasa altura, inclusive se reportan zonas de pérdida total de superficie sembrada. En este contexto, se estima una importante caída en el rendimiento final. En el caso de los maíces de siembra tardía, la misma está muy atrasada, y en los casos de avance en las labores, se realizan con muy baja humedad edáfica. Los primeros sembrados se encuentran en V6, con un estado general regular.

La ausencia de precipitaciones durante los últimos 15 días en la zona de Río Cuarto, comienza a manifestarse en el cultivo implantado. Los lotes de siembra temprana, prácticamente se han perdido, mientras que los restantes presentan síntomas de estrés durante la tarde. La presencia de napa, no es suficiente dada la elevada demanda ambiental, y solamente los lotes bajo riego se encuentran en buen estado.

En la delegación Villa María, el maíz sembrado temprano se encuentra en plena etapa de floración, etapa crítica con falta de lluvias y altísimas temperaturas. Las plantas en donde comienzan a formar granos, se presentan con mazorcas vacías, con algunos granos aislados. Mucho de este maíz se ha perdido, destinado a forraje o quemado para volver a sembrar.

El maíz sembrado tarde está muy lento en etapa de crecimiento. Por ahora viene resistiendo pero se necesita de registros de lluvias importantes para revertir la situación de sequía.



CORRIENTES

Continúa avanzando la cosecha, sin inconvenientes.



LA PAMPA

En la delegación General Pico, el avance de los trabajos de siembra durante la semana fue prácticamente nulo. Las lluvias registradas el día 10 permitirán reiniciar estos trabajos, particularmente en sectores donde los registros de lluvias fueron superiores al promedio total. Se estima que el avance de siembra sería aproximadamente del 95 % de la superficie total estimada. En idéntica fecha de la campaña anterior el avance fue del 93%. Con respecto al estado general del cultivo, los lotes tempranos fenológicamente se encuentran en las etapas de prefoliación y una cantidad significativa de lotes ya poseen plantas con la panoja y espiga formada y con sus estilos alargados. Las lluvias de la semana incidirán positivamente en la etapa de floración de estos lotes. El estado general de estos lotes tempranos es calificado como bueno. No obstante a campo se observa una importante cantidad de lotes con altura de planta desuniformes. Con respecto a los lotes tardíos y de segunda, fenológicamente transcurren distintas etapas de crecimiento vegetativo. A campo se observan lotes cuyo follaje ya presenta hojas amarillas y lotes de segunda con emergencia de plantas desuniformes.

En la delegación Santa Rosa, las precipitaciones ocurridas de forma generalizada, vinieron acompañadas de descenso térmico generando alivio en el cultivo. Los maíces de siembra temprana se encuentran en plena floración, desarrollándose en un contexto de marcado déficit hídrico. Los de siembra tardía, atraviesan etapas que van desde V6 a V8, con los últimos lotes sembrados aún sin emerger. No se reportan plagas o enfermedades, mientras que se realizan fertilizaciones y aplicaciones para el control de malezas, cuando los vientos lo permiten.



SAN LUIS

Se han registrado precipitaciones con variada intensidad y volumen, con valores entre los 5 y 40 mm, que permitieron avanzar y finalizar las labores de siembra.



En la zona de la delegación Avellaneda, ante las condiciones de escasez hídrica reinante, los maíces de siembra temprana han evolucionado negativamente. El 90% de la superficie sembrada está siendo utilizada como recurso forrajero, ya sea en pastoreo directo, picado o enrollado. Lo restante aún está siendo objeto de evaluación. Con respecto a los maíces de siembra tardía o de segunda ocupación, continúa la siembra en el departamento 9 de Julio, y se inició la misma en el departamento Gral. Obligado. En muchas zonas se esperará que el perfil acumule más humedad, dado que se pronostican lluvias para mediados de enero. De persistir la sequía, se estima una caída en la superficie.

Los maíces tempranos implantados en áreas de la delegación Casilda, se hallan en la etapa de floración a formación de granos según su fecha de siembra. Todos se encuentran en pésimo estado ya que la sequía los ha afectado durante todo su ciclo evolutivo. Las posibilidades de revertir la situación son nulas y se da cuenta de algunos lotes que ya se abandonan, debido a su escasísima perspectiva de producción. Dada la escasa actividad ganadera que se desarrolla en la zona, son muy pocos los cuadros que pasan al proceso a picado, más allá de la obvia obtención de forraje de baja calidad. El maíz de segunda sumado al de implantación tardía se ha sembrado en su totalidad, quedando superficie sin cubrir debido a la escasez de humedad edáfica. El cultivo evoluciona dentro de sus primeras etapas vegetativas, con lentitud dado el régimen de sequía existente.

En Cañada de Gómez, los lotes de siembra temprana, se encuentran en floración y los más adelantados en llenado de grano, se pueden apreciar fallas en la polinización con la consecuente deficiencia en el granado de las espigas. No se reportan problemas de plagas ni enfermedades. En el caso de los maíces de segunda o de siembra tardía, los lotes emergidos se encuentran en buenas condiciones por el momento, los mismos van desde V2 a V5. Sin problemas de plagas ni enfermedades. Se aguardan nuevas precipitaciones para finalizar la siembra de lo restante.

En la delegación Rafaela encuentra detenida la siembra de maíz tardío por falta de humedad en el perfil edáfico. Se estima que los lotes que se sembraron con las precipitaciones ocurridas entre el 1 y 2 de enero se pierdan como consecuencia de las condiciones ambientales. Se continúan con las tareas de picado, con rindes bajos de 5 a 8 m/bolsa/ha promedio, además en lotes puntuales por los costos de picado y la calidad de los cultivos se procedió a realizar rollos. Otra práctica que se efectuó fue el quemado anticipado para pasar esos lotes a soja en el caso de que se den precipitaciones. Los maíces tempranos se encuentran en llenado de grano y su condición mayormente es regular o mala, quedando un bajo porcentaje de lotes buenos. Mientras que los maíces tardíos se encuentran en estado aceptable en crecimiento vegetativo.

En la zona de delegación Venado Tuerto, la prolongada sequía ha afectado irreversiblemente el estado del cultivo, determinando incrementos en la superficie con destino forrajero.



En la zona de Quimilí, no se registraron precipitaciones en todo el ámbito de la delegación. La situación de sequía persiste y complica cada vez más a los cultivos implantados. La siembra se ha detenido debido a la escasez hídrica tanto en superficie como en profundidad. Se estima que parte de la superficie que ha sido sembrada con escasa humedad pueda perderse y que no se recupere debido a que está llegando a su fin la ventana de fecha óptima de siembra.



En Salta, debido a la escasa cantidad de agua caída en la mayor parte de la provincia, la siembra de maíz pudo avanzar poco, principalmente sobre lotes con posibilidad de riego. Las fechas óptimas para la implantación del cereal se prolongan por unas semanas más, así que es de esperar que si llueve en los próximos días se intensifiquen las labores de siembra. Algunos planteos sembrados tempranamente en seco comienzan a verse resentidos por los prolongados períodos sin precipitaciones que se están atravesando en la región.

En la provincia de Tucumán, si bien se han registrado algunas precipitaciones, la humedad en el perfil, se mantiene regular. No obstante a los fines del cultivo, estos nuevos aportes, han permitido avanzar con buen ritmo en la siembra. Los lotes implantados presentan un buen aspecto en general, pero la humedad es ajustada, por lo que es necesaria la continuidad de aportes pluviométricos.

MANÍ



En la delegación Laboulaye, el cultivo atraviesa sus etapas con alta resistencia a las condiciones adversas de humedad y temperatura e iniciando floración (R1) en los lotes más tempranos. Muy buen estado general y presencia de arañuela con baja incidencia.

En la delegación Río Cuarto, dada las condiciones reinantes, el cultivo se muestra resistente. Si bien no clava, por el momento, no muestra signos de estar sufriendo consecuencias.

En la delegación Villa María, el cultivo de maní por el momento se encuentra en buen estado general. Es un cultivo bastante resistente a la sequía en etapa de crecimiento. Recién ahora se comienzan a ver lotes iniciando la etapa de floración.



El cultivo de maní, en la delegación Jujuy, avanza en la siembra con menos complicaciones por tratarse de lotes que cuentan con riego.

En la delegación Salta, la siembra del cultivo viene muy demorada por la escasa humedad disponible para la siembra. De persistir esta situación, probablemente la superficie destinada al cultivo registre una caída con respecto a las intenciones de siembra iniciales.

SOJA



En la zona de Bragado, la soja de primera se encuentra atravesando etapas vegetativas, siendo los mejores lotes aquellos implantados en el oeste de la delegación, por ser la zona con mayores precipitaciones registradas. En el caso de la soja de segunda, se ha finalizado la siembra,

En la delegación General Madariaga, las sojas de primera ocupación se encuentran en buen estado general transitando etapas vegetativas. La siembra de la soja de segunda está prácticamente finalizada. El estado del cultivo en términos generales es bueno, y se encuentra en etapas que van entre emergencia y crecimiento, sin superar todavía la altura del rastrojo.

Las sojas de primera ocupación implantadas en áreas de la delegación General Madariaga, transitan etapas vegetativas con buen estado general y sin reporte de adversidades. En cuanto a las sojas de segunda, finalizada su siembra, se encuentran emergiendo, en algunos casos, con humedad del suelo regular.

En la delegación Junín, las sojas de primera se encuentran en etapa reproductiva, con menos desarrollo del normal debido a la falta de agua. Se reportan algunos casos de ataques por presencia de isocas. Las sojas de segunda con escaso desarrollo en general. Los lotes sembrados tardíamente, con las últimas lluvias están entre emergencia hasta 4 / 5 hojas, bien logrados en general y en algunos casos puntuales con pérdidas de plantas debido al estrés calórico.

En la zona de la delegación La Plata, los cultivos de primera ocupación ya fueron sembrados en su totalidad, si bien se observan buenas condiciones en el estado de desarrollo, es crucial la humedad del suelo para que estas condiciones se mantengan a futuro, los sembradíos de segunda

ocupación un 40 % se encuentra en etapa de implantación mientras que el 60% restante ya se encuentra en crecimiento.

En Lincoln, la semana se presentó con temperaturas en ascenso y ausencia de precipitaciones. Las sojas de primera se encuentran entre crecimiento y floración, con estado general regular, con presencia de arañuela e isocas. Las sojas de segunda, ya han sido sembradas, y ante las adversas condiciones ambientales podrían producirse pérdidas en el stand de plantas.

En áreas de la delegación Pehuajó, el panorama se encuentra diferenciado según el estado de humedad edáfico. Los partidos de Trenque Lauquen y Pehuajó, son los que presentan lotes en mejor estado, aunque leves comienzan a visualizarse síntomas de estrés hídrico. En Carlos Casares, pese a tener el sur con napa alta, la demanda atmosférica es tan elevada que los cultivos se resienten y comienzan a evidenciar deterioro en hojas y crecimiento. Se prevén fallas en el cuajado de vainas de soja de primera, que podría compensar si se producen nuevas precipitaciones. Las zonas de C. Tejedor y Rivadavia, presentan escasez de humedad en capas superficiales, impidiendo la normal emergencia de la soja de segunda. En el caso de las sojas de primera, hay lotes con daño irreversible, aun no cuantificado.

En la zona de Pergamino, el cultivo de primera presenta muy buen estado general. Se realizan aplicaciones para control de malezas.

En Salliqueló, se ha finalizado la siembra de soja de primera, presentando un buen estado general. Respecto a la soja de segunda, avanza la siembra, con ritmo moderado, dada la ajustada humedad presente en los perfiles edáficos.

En la delegación Tandil, la soja de primera: se encuentra entre estado vegetativo e inicio de floración en las sembradas más temprano a principios de noviembre. El estado general es bueno. En el caso de soja de segunda, se completó la siembra con una menor superficie a la estimada inicialmente, dada la perspectiva de falta de agua en algunas zonas. Las sembradas a principios de diciembre se encuentran en estado vegetativo mientras que las últimas aún no han emergido.

Las sojas de 1ra de la delegación Veinticinco de Mayo, evolucionan en sus etapas vegetativas de manera favorable. Para el inicio de las etapas reproductivas deberían esperar mejoras en las condiciones climáticas. Sin adversidades, los lotes desarrollan en buen estado sanitario.



En la delegación Laboulaye, el 35% de la superficie de soja de primera en inicio de floración (R1). Pese al efecto positivo de las lluvias, el estado de los cultivos es de regular a bueno, con retraso en el crecimiento y sin cerrar surco. Se registra escape de malezas. Para las sojas de siembra tardía y de segunda, con las lluvias se aceleró el avance de siembra, quedando pendiente el 10% de la superficie estimada, con poco tiempo disponible de ventana. Buena emergencia y estado general.

En la delegación Marcos Juárez, las sojas de primera, fueron sembradas con una gran variabilidad en las fechas de siembra y por lo tanto gran variabilidad de estados fenológicos. En general, el cultivo se encuentra regular, soportando la sequía, pero con pérdidas en el rendimiento potencial, ya se reportan inconvenientes en el nacimiento y emergencia, escaso crecimiento y

volumen vegetativo. Se reporta presencia de arañuela y trips, con sus respectivos controles. Para el caso de la soja de segunda, se informan casos de resiembra de lotes con problemas en el nacimiento de plantas. El cultivo se encuentra principalmente en Vc-V2, con inconvenientes en el desarrollo en general.

En la delegación Río Cuarto, tanto las sojas de primera como las de segunda, se encuentran muy afectadas por causa de la sequía. En la medida que se prolongue la ausencia de precipitaciones comenzarían a perderse lotes.

En la delegación Villa María, la soja sembrada temprano ha comenzado la etapa de floración, en buen estado ante la situación de sequía. La soja sembrada más tarde, en diciembre o la soja de segunda, que se encuentra en etapas de emergencia o crecimiento, con un estado regular.



La falta de lluvias y las elevadas temperaturas de la última semanas complicaron el avance de la siembra en el ámbito de la delegación Roque Sáenz Peña, alcanzando a la fecha cerca del 35% de la intención. Si bien las fechas ya están fuera del rango óptimo y con un desfasaje de unos 25 días, la labor continuará si las condiciones de humedad lo permiten.



En la delegación General Pico, ya se da por finalizada la siembra de soja de primera. Se estima que entre un 10% y 15% de la superficie de estimada al inicio de la campaña no ha podido ser implantada debido a la nula y escasa cantidad de humedad en la capa arable del suelo, particularmente en el sector oeste y con tosca de la región. El estado de los lotes de primera es calificado como bueno, sobre todo en el sector este medanoso de la región. No obstante, a campo se observan lotes cuyo follaje aún no alcanzaron a cubrir los entresurcos, lotes con plantas cuya altura aún no superan el tercer alambrado y lotes con plantas con altura y cantidad de hojas muy heterogéneas. Fenológicamente transcurren las distintas etapas de crecimiento vegetativo y en los lotes más adelantados ya se observa la formación de una o dos flores abiertas del tallo principal. Respecto a la soja de segunda, a partir de las precipitaciones registradas, se reiniciaron las labores de siembra particularmente en los sectores donde los registros de lluvias fueron superiores al promedio total. No obstante, es factible que la superficie de siembra estimada al inicio de campaña no pueda concluirse. El estado de los lotes ya sembrado es calificado como regular a malo. A campo se observan lotes con cantidad de planta muy desuniformes.

En la delegación Santa Rosa, las lluvias ocurridas durante la semana informada, fueron bien recibidas para las sojas sembradas tarde y de segunda que pudieron dar por finalizada la siembra. Se estima una merma importante en la superficie estimada para estas últimas, dada la escasez

hídrica preponderante. Las primeras sembradas atraviesan etapas que van desde V5-V6 a principio de floración. Se realizan de malezas.



En la zona de la delegación Avellaneda, la superficie se está consolidando en valores similares al año pasado. Ya está finalizando la siembra. Hay lotes perdidos y con resiembra, restando por evaluar estos valores.

En Casilda, en el caso de soja de primera ya no se observan lotes que puedan ser calificados como de buenos o muy buenos. La falta de lluvias y el calor han hecho estragos y el cultivo ha desmejorado abruptamente. Se observa a nivel generalizado la presencia de plantas de escaso porte, con abscisión de flores y entresurcos no cerrados que permiten nuevas irrupciones de camadas de malezas. Así mismo, ya se verifica muerte de plantas en esquemas de labranza convencional. Se detecta presencia de algunas plagas, entre las que se destacan los trips y las arañuelas, propias de situaciones de sequía, pero muchos productores han desistido de su tratamiento con insecticidas, en función de no continuar incrementando costos sobre un cultivo de baja probabilidad de producción. Hay algunos planteos que esperan por lluvias salvadoras, no obstante, si se produjeran, se hallan muy lejos de lograr los rendimientos habituales para la zona. La soja de segunda, transita sus primeras etapas sobreviviendo a la severidad de la sequía imperante y a las elevadas temperaturas diurnas. Se ven plantas entre V1 y V3 en todos los casos con crecimiento retraído y amarillamientos foliares por rodales. Hay lotes que no se han podido sembrar dado que se pasaron las fechas óptimas y sub óptimas de su ventana de implantación. De no recibirse precipitaciones en el corto plazo, se comenzaría a registrar la muerte de plántulas en los cuadros más afectados por stress hídrico.

En la delegación Cañada de Gómez, las sojas de primera se encuentran muy afectadas por la falta de humedad. La gran mayoría de los lotes se encuentran muy retrasados en su desarrollo, y crecimiento, con plantas que no llegan a cubrir los entresurcos. Se encuentran en etapas fenológicas que van desde V7 hasta llenado de grano. Se realizan controles por presencia de insectos. En el caso de las sojas de segunda, los lotes emergidos están en buenas condiciones en general desde Ve a V3. Se están realizando controles de malezas y arañuela roja.

En la delegación Rafaela la soja de primera se encuentra en etapas entre vegetativa y plena floración, estos últimos entrando en el período crítico en condiciones de estrés hídrico y térmico, y en ocasiones sin haber cerrado el entresurco, lo que dará una merma en el rendimiento final. La condición general de los lotes es buena a regular. Las sojas de segunda se encuentran estado aceptable, con lotes aún en emergencia y transitando el desarrollo vegetativo. Existen lotes por sembrar y se especula con resembrar si se dieran precipitaciones.

En la delegación Venado Tuerto, las sojas de primera, tolerando las condiciones de sequía, en plena floración. Las sojas de segunda, con un panorama poco alentador con lotes con pérdidas de plantas, y con la posibilidad de resiembras de darse condiciones adecuadas.



La ausencia de precipitaciones detuvo el avance en la siembra. El crecimiento y desarrollo de los sembradíos, se encuentra complicado, y se estima la posibilidad de resiembra de lotes de generarse condiciones propicias.



Continúa la siembra de soja en Jujuy con humedad en el perfil de suelo por debajo de lo normal, si no se producen nuevas lluvias prontamente, se tendrá que suspender la misma, peligrando también lo emergido.

En Salta, las escasas precipitaciones que se produjeron en la última semana permitieron un avance muy bajo en la siembra. La situación para el cultivo es preocupante porque la implantación viene retrasada y la ventana de siembra está entrando en su tramo final. De no llover de forma adecuada en los próximos días, muy probablemente se modifiquen los planes de siembra y superficie estimada inicialmente para la oleaginosa que se destinaría a otros cultivos, principalmente poroto.

En Tucumán, se registraron algunas precipitaciones que si bien escasas permitieron finalizar con la siembra. El cultivo evoluciona favorablemente, pero se espera que los aportes hídricos sean constantes para evitar mermas en la producción.

SORGO



En delegación Bragado, el cultivo de sorgo granífero logrado, se encuentra en estado vegetativo y evoluciona satisfactoriamente teniendo en cuenta la limitante hídrica existente. Se estima que la superficie de sorgo graníferos presente un leve aumento respecto a la campaña anterior, aunque ha sido limitado debido a la falta de semilla del cereal. De todas maneras, es un cultivo con una baja presencia en la zona.

En la delegación Salliqueló quedan unos pocos lotes para dar por finalizada la siembra del cultivo.



CÓRDOBA

En la delegación Laboulaye, el 50% de los lotes con hoja bandera visible, estado 4. Resta completar la siembra del 10% de la superficie estimada, quedando aún 2 semanas de ventana.

En la delegación Marcos Juárez, se esperan precipitaciones para que el cultivo pueda seguir en carrera. A la fecha se encuentran en estado vegetativo



LA PAMPA

En delegación Santa Rosa, los estados vegetativos van de V4 a V8, con signos de estrés hídrico y calórico, las precipitaciones de la semana pasada y esta semana, vinieron bien para aliviar un poco la situación. La humedad en el primer metro del suelo según ORA al 08/01 es principio de sequía/ sequía.



SANTA FE

En la delegación Avellaneda, continúa detenida la siembra del cultivo hasta que se revierta la situación por falta de registro de precipitaciones.

En la delegación Casilda, pese a que este cultivo se caracteriza por su plasticidad para adaptarse a distintas contingencias climáticas, la severidad de la sequía actual determina un muy mal estado generalizado en toda la superficie implantada, con lotes a punto de pasar a pérdida, en los campos caracterizados por suelos de baja calidad. Algunos cuadros avanzados inician el panojamiento, por lo que su rendimiento potencial es bajísimo.

En la delegación Cañada de Gómez, los lotes emergidos están en buenas condiciones y en estado vegetativo. Se reportan ataques de gusano cogollero y pulgones. La falta de precipitaciones está afectando su normal desarrollo.

En la delegación Rafaela, continúan en crecimiento vegetativo afectado por las condiciones ambientales, las cuales originan plantas de menor porte y hasta detención del desarrollo de las mismas. No se reportan plagas ni enfermedades de importancia.

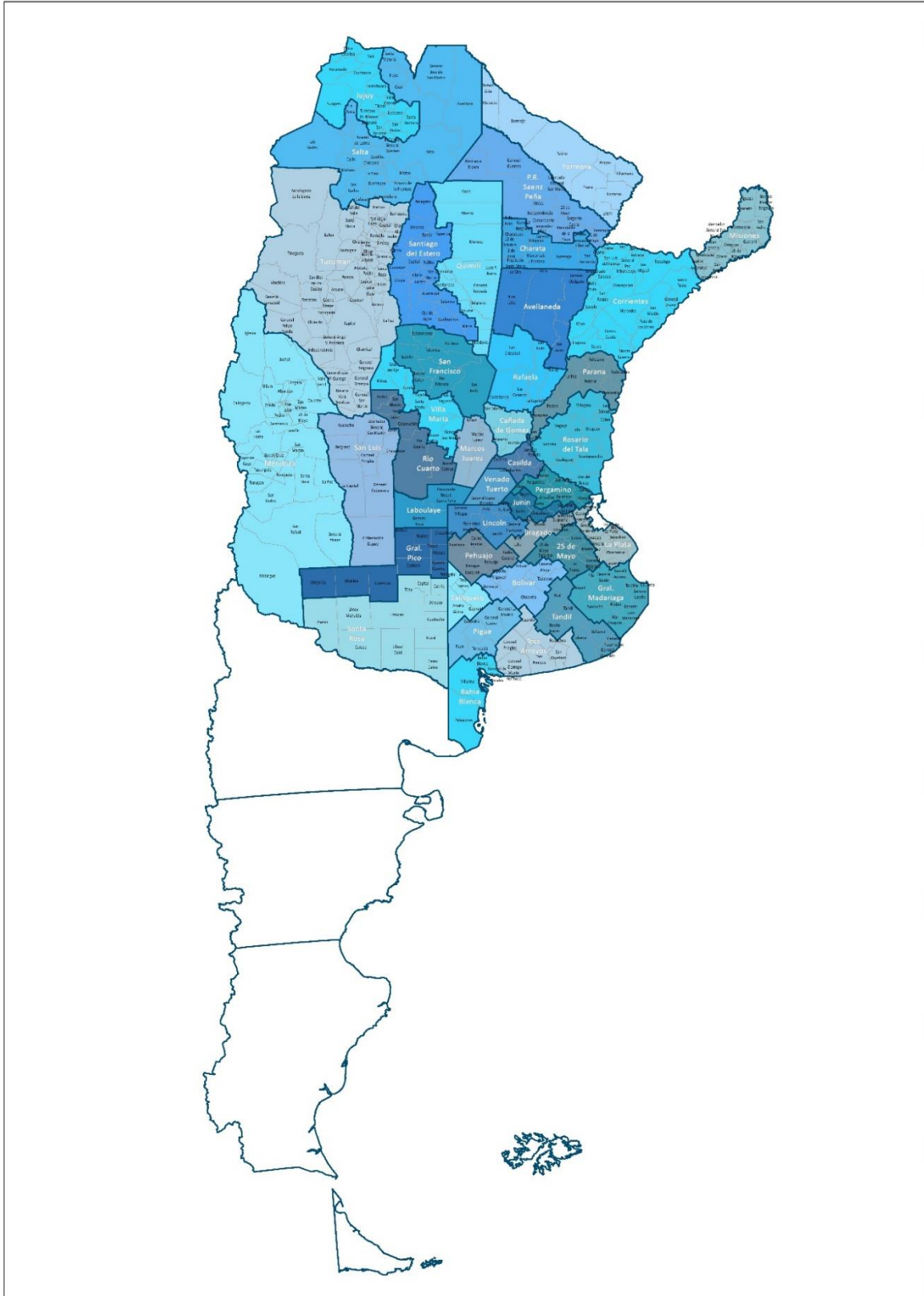


En la delegación Quimilí, la falta de lluvias y las altas temperaturas empeoran la condición del cultivo.



En delegación Salta, continúa la implantación de sorgo, pero muy demorada y limitada a aquellos lotes que cuentan con humedad suficiente para la germinación. Los lotes que ya alcanzaron la etapa de crecimiento se ven comprometidos por la prolongada escasez de precipitaciones que está afectando a toda la zona productiva.

MAPA DE DELEGACIONES





Anexo



AVANCE DE LA SIEMBRA DE ALGODÓN
CAMPAÑA: 2022/2023 (*)

DELEGACIÓN	ÁREA A SEMBRAR Hectáreas	07/12	15/12	22/12	29/12	05/01	12/01	
		%	%	%	%	%	%	
Río Cuarto	800	100	100	100	100	100	100	
San Francisco	200		100	100	100	100	100	
Villa María	500	30	60	60	80	100	100	
CÓRDOBA	1.500	63	87	87	93	100	100	
CORRIENTES	60	100	100	100	100	100	100	
Charata	100.100	44	54	59	69	80	81	
Pcia. R. S. Peña	81.600	15	32	32	59	76	76	
CHACO	181.700	31	44	47	65	78	79	
ENTRE RÍOS	-							
FORMOSA	4.000	20	40	50	70	75	79	
SALTA	12.000	53	58	70	75	78	80	
SAN LUIS	5.000	100	100	100	100	100	100	
SANTA FE	72.000	54	54	64	85	93	93	
Quimilí	132.750		4	4	65	65	65	
Santiago del Estero	69.500	92	96	100	100	100	100	
SANTIAGO DEL ESTERO	202.250	28	32	37	77	77	77	
TOTAL PAÍS	22/23 21/22	478.510 504.402	34 66	41 73	47 78	74 90	80 95	81 99

(*) Cifras Provisorias

AVANCE DE LA SIEMBRA DE GIRASOL
CAMPAÑA: 2022/2023 (*)

DELEGACIÓN	ÁREA A SEMBRAR Hectáreas	07/12	15/12	22/12	29/12	05/01	12/01
		%	%	%	%	%	%
Bahía Blanca	5.600	97	100	100	100	100	100
Bolívar	72.000	100	100	100	100	100	100
Bragado	2.740	100	100	100	100	100	100
General Madariaga	75.000	100	100	100	100	100	100
Junín	3.930	60	70	77	90	100	100
La Plata	12.000	80	100	100	100	100	100
Lincoln	30.000	99	100	100	100	100	100
Pehuajó	85.100	100	100	100	100	100	100
Pergamino	2.410	100	100	100	100	100	100
Pigüé	100.000	100	100	100	100	100	100
Salliqueló	160.000	71	83	100	100	100	100
Tandil	302.000	100	100	100	100	100	100
Tres Arroyos	308.668	80	89	94	99	99,52	99,96
25 de Mayo	48.061	100	100	100	100	100	100
BUENOS AIRES	22/23	91	95	98	100	99,9	99,99
	21/22	99	100	100	100	100	100
Laboulaye	70.000	100	100	100	100	100	100
Marcos Juárez	24.400	100	100	100	100	100	100
Río Cuarto	10.500	100	100	100	100	100	100
San Francisco	16.400	97	97	100	100	100	100
Villa María	5.000	100	100	100	100	100	100
CÓRDOBA	22/23	99,6	99,5	100,0	100	100	100
	21/22	100	100	100	100	100	100
Paraná	10.640	100	100	100	100	100	100
Rosario del Tala	5.000	100	100	100	100	100	100
ENTRE RÍOS	22/23	100	100	100	100	100	100
	21/22	100	100	100	100	100	100
General Pico	121.900	100	100	100	100	100	100
Santa Rosa	130.000	100	100	100	100	100	100
LA PAMPA	22/23	100	100	100	100	100	100
	21/22	100	100	100	100	100	100
Avellaneda	148.000	100	100	100	100	100	100
Cañada de Gómez	12.000	100	100	100	100	100	100
Casilda	1.400	64	100	100	100	100	100
Rafaela	179.740	100	100	100	100	100	100
Venado Tuerto	1.500	100	100	100	100	100	100
SANTA FE	22/23	99,8	100,0	100	100	100	100
	21/22	100	100	100	100	100	100
CATAMARCA	50						
CORRIENTES	700	100	100	100	100	100	100
CHACO (Charata)	106.375	100	100	100	100	100	100
CHACO (Pcia. R. S. Peña)	87.000	100	100	100	100	100	100
FORMOSA	3.100		100	100	100	100	100
JUJUY	0						
MISIONES	0						
SALTA	1.375					5	9
SAN LUIS	95.500	100	100	100	100	100	100
STGO. ESTERO	6.500						
STGO. ESTERO (Quimilí)	14.700	55	55	55	55	55	100
TUCUMÁN	100						
TOTAL PAÍS	22/23	94	96	98	99,2	99,3	99,6
	21/22	100	99,9	99,9	99,9	99,9	99,9

(*) Cifras Provisorias

AVANCE DE LA SIEMBRA DE MAÍZ
CAMPAÑA: 2022/2023 (*)

DELEGACIÓN	ÁREA A SEMBRAR Hectáreas	07/12	15/12	22/12	29/12	05/01	12/01
		%	%	%	%	%	%
Bahía Blanca	17.900	81	81	90	95	100	100
Bolívar	210.000	90	92	95	99	99,8	99,8
Bragado	173.000	75	96	99	99	100	100
General Madariaga	122.000	80	82	93	96	100	100
Junín	210.000	32	40	60	90	100	100
La Plata	34.550	58	70	90	100	100	100
Lincoln	315.000	76	86	92	98	100	100
Pehuajó	379.500	89	89	89	100	100	100
Pergamino	200.000	92	100	100	100	100	100
Pigüé	123.000	100	100	100	100	100	100
Salliqueló	246.000	74	89	100	100	100	100
Tandil	298.000	98	100	100	100	100	100
Tres Arroyos	307.000	66	82	88	98	99	100
25 de Mayo	180.000	54	69	89	94	97	100
BUENOS AIRES	22/23	77	86	92	98	99,7	99,9
	21/22	91	95	98	99	100	100
Laboulaye	467.073	25	47	67	72	82	90
Marcos Juárez	520.000	69	73	79	91	95	98
Río Cuarto	734.400	49	77	86	92	99	100
San Francisco	763.997	37	57	61	88	95	98
Villa María	550.000	59	67	69	79	89	89
CÓRDOBA	22/23	48	65	73	85	93	95
	21/22	51	60	74	88	95	97
Paraná	139.800	89	89	95	97	100	100
Rosario del Tala	360.000	80	80	80	82	95	100
ENTRE RÍOS	22/23	83	83	84	86	96	100
	21/22	94	96	96	96	98	98
General Pico	460.000	55	59	65	75	88	94
Santa Rosa	210.000	87	91	91	91	100	100
LA PAMPA	22/23	65	69	73	80	92	96
	21/22	68	70	73	83	88	95
Avellaneda	130.000	14	14	14	14	18	28
Cañada de Gómez	272.000	52	52	52	69	79	100
Casilda	207.000	19	19	37	57	75	100
Rafaela	414.000	81	81	90	91	93	93
Venado Tuerto	195.000	90	92	92	92	92	95
SANTA FE	22/23	58	59	65	72	79	89
	21/22	73	75	81	88	90	91
CATAMARCA	19.300					50	70
CORRIENTES	11.000	80	80	80	80	80	80
CHACO (Charata)	138.500	9	9	9	10	15	18
CHACO (Pcia. R. S. Peña)	163.000				2	14	14
FORMOSA	46.100	28	28	30	32	35	37
JUJUY	10.155						
MISIONES	34.304	85	90	93	95	97	98
SALTA	330.400			1	3	6	7
SAN LUIS	430.000	78	87	91	96	98	100
STGO. ESTERO	165.000	2	2	17	30	31	37
STGO. ESTERO (Quimilí)	569.000				22	63	63
TUCUMÁN	92.550					46	76
TOTAL PAÍS	22/23	54	63	68	77	85	88
	21/22	62	66	73	79	84	85

(*) Cifras Provisorias

AVANCE DE LA SIEMBRA DE MANI
CAMPAÑA: 2022/2023 (*)

DELEGACIÓN	ÁREA A SEMBRAR Hectáreas	07/12	15/12	22/12	29/12	05/01	12/01
		%	%	%	%	%	%
BUENOS AIRES	50.131	98	99	99	99	99	99
CATAMARCA	1.100						
Laboulaye	83.353	77	81	91	100	100	100
Marcos Juárez	32.000	100	100	100	100	100	100
Río Cuarto	107.800	100	100	100	100	100	100
San Francisco	11.500	79	91	96	98	100	100
Villa María	53.200	80	99	100	100	100	100
CÓRDOBA	287.853	89	94	97	100	100	100
JUJUY	200					10	30
Gral Pico	17.700	84	100	100	100	100	100
Santa Rosa	677	100	100	100	100	100	100
LA PAMPA	18.377	85	100	100	100	100	100
SALTA	4.670				5	10	15
SAN LUIS	17.000	100	100	100	100	100	100
SANTA FE	9.000	100	100	100	100	100	100
TUCUMAN	700						
TOTAL PAÍS	22/23	89	94	96	98	98	98
	21/22	92	96	96	98	99	99

(*) Cifras Provisorias

AVANCE DE LA SIEMBRA DE SOJA

CAMPAÑA: 2022/2023 (*)

DELEGACIÓN		ÁREA A SEMBRAR Hectáreas	07/12 %	15/12 %	22/12 %	29/12 %	05/01 %	12/01 %
Bolívar	1ª	200.000	70	85	95	100	100	100
	2ª	160.000			25	40	88	100
Bragado	1ª	250.000	94	97	97	99	100	100
	2ª	217.000	18	77	77	90	98	100
General Madariaga	1ª	36.000	70	89	100	100	100	100
	2ª	43.000			39	64	96	100
Junín	1ª	294.000	75	90	100	100	100	100
	2ª	204.000	10	70	90	98	100	100
La Plata	1ª	50.000	55	85	98	100	100	100
	2ª	25.380	1	15	40	60	80	90
Lincoln	1ª	475.000	99	100	100	100	100	100
	2ª	227.000		9	33	86	99	100
Pehuajó	1ª	383.000	100	100	100	100	100	100
	2ª	180.000		20	51	80	100	100
Pergamino	1ª	498.000	92	100	100	100	100	100
	2ª	215.000	47	89	100	100	100	100
Pigüé	1ª	100.000	100	100	100	100	100	100
	2ª	50.000			100	100	100	100
Saliqueló	1ª	154.000	38	51	70	81	95	100
	2ª	64.000				3	20	43
Tandil	1ª	200.000	90	100	100	100	100	100
	2ª	310.000		20	52	62	87	100
Tres Arroyos	1ª	150.000	15	41	62	98	100	100
	2ª	219.000		4	26	56	82	87
25 de Mayo	1ª	240.100	93	100	100	100	100	100
	2ª	160.000	10	19	40	70	90	100
BUENOS AIRES	22/23	5.104.480	53	68	79	89	96	99
	21/22	5.036.304	58	66	78	90	96	98
Laboulaye	1ª	440.600	60	67	73	96	99	100
	2ª	224.000		10	27	47	85	91
Marcos Juárez	1ª	592.000	100	100	100	100	100	100
	2ª	247.300	15	67	87	99	99	100
Río Cuarto	1ª	1.026.600	100	100	100	100	100	100
	2ª	88.600	14	52	66	83	100	100
San Francisco	1ª	750.000	69	80	80	94	99	100
	2ª	200.027	25	36	37	82	93	97
Villa María	1ª	644.000	66	77	94	100	100	100
	2ª	133.800	19	29	40	65	80	80
CÓRDOBA	22/23	4.346.927	68	77	83	94	98	99
	21/22	4.212.534	76	85	91	96	98	98
Paraná	1ª	181.000	98	100	100	100	100	100
	2ª	208.700	34	74	90	96	98	100
Rosario del Tala	1ª	407.000	80	81	83	93	98	100
	2ª	346.500	10	20	30	50	80	95
ENTRE RÍOS	22/23	1.143.200	54	65	71	82	93	98
	21/22	1.084.100	82	91	97	97	98	98

AVANCE DE LA SIEMBRA DE SOJA (cont)
CAMPAÑA: 2022/2023 (*)

DELEGACIÓN		ÁREA A SEMBRAR Hectáreas	07/12	15/12	22/12	29/12	05/01	12/01
			%	%	%	%	%	%
General Pico	1º	290.000	52	59	67	78	89	100
	2º	71.600				6	47	61
Santa Rosa	1º	59.500	85	90	90	90	95	100
	2º	10.500					10	100
LA PAMPA								
	22/23	431.600	47	52	57	66	81	94
	21/22	393.500	48	51	51	67	83	91
Avellaneda	1º	135.000	5	6	27	46	43	90
	2º	127.000		2	17	36	48	83
Cañada de Gómez	1º	530.000	100	100	100	100	100	100
	2º	255.000	57	87	98	98	100	100
Casilda	1º	450.000	84	100	100	100	100	100
	2º	124.000	37	55	78	88	95	100
Rafaela	1º	400.000	98	98	100	100	100	100
	2º	310.000	14	16	67	99	99	99
Venado Tuerto	1º	380.000	100	100	100	100	100	100
	2º	170.000	8	25	25	60	85	90
SANTA FE								
	22/23	2.881.000	65	72	84	91	94	98
	21/22	2.877.651	71	85	93	97	98	99
CATAMARCA								
	1º	20.500		5	15	50	91	100
	2º	21.000			15	50	90	100
CORRIENTES								
	1º	5.000	100	100	100	100	100	100
	2º	1.000					40	40
CHACO (Charata)								
	1º	285.000				3	25	30
	2º	53.000				7	20	25
CHACO (Pcia. R. S. Peña)								
	1º	238.500				1	34	39
	2º	60.000				1	27	32
FORMOSA								
	1º	14.220	50	52	52	55	58	60
	2º	1.100				5	7	9
JUJUY								
	1º	6.724					10	30
	2º	7.529					10	30
MISIONES								
	1º	3.938	81	90	95	97	100	100
SALTA								
	1º	270.000	1	4	16	21	24	25
	2º	62.116			3	15	24	25
SAN LUIS								
	1º	223.900	96	100	100	100	100	100
	2º	3.500		58	81	100	100	100
STGO. ESTERO								
	1º	125.000			8	29	29	32
	2º	99.500			21	40	40	41
STGO. ESTERO (Quimilí)								
	1º	710.000				70	85	85
	2º	187.500				61	75	75
TUCUMÁN								
	1º	92.000	1	4	15	44	92	100
	2º	66.500	1	2	15	38	91	100
TOTAL PAÍS								
	22/23	16.464.734	52	62	70	82	90	93
	21/22	16.094.383	59	68	78	86	93	95

(*) Cifras Provisorias

AVANCE DE LA SIEMBRA DE SORGO
CAMPAÑA: 2022/2023 (*)

DELEGACIÓN	ÁREA A SEMBRAR Hectáreas	07/12	15/12	22/12	29/12	05/01	12/01
		%	%	%	%	%	%
Bahía Blanca	8.000	100	100	100	100	100	100
Bolívar	2.300	95	100	100	100	100	100
Bragado	5.150	100	100	100	100	100	100
General Madariaga	1.500	100	100	100	100	100	100
Junín	7.600	60	67	80	90	100	100
La Plata	10.000	45	65	85	95	99	100
Lincoln	20.000	92	99	100	100	100	100
Pehuajó	6.050	100	100	100	100	100	100
Pergamino	25.750	89	100	100	100	100	100
Pigüé	9.000	100	100	100	100	100	100
Saliqueló	20.000	14	24	43	62	84	100
Tandil	2.600						
Tres Arroyos	910	53	79	91	100	100	100
25 de Mayo	6.049	100	100	100	100	100	100
BUENOS AIRES	22/23	124.909	73	81	86	91	95
	21/22	120.971	60	62	84	87	93
Laboulaye	28.050	40	47	58	66	84	91
Marcos Juárez	25.900	97	97	97	100	100	100
Río Cuarto	21.950	100	100	100	100	100	100
San Francisco	60.000	46	69	69	90	97	98
Villa María	18.300	39	45	60	80	92	92
CÓRDOBA	22/23	154.200	60	71	75	88	95
	21/22	165.920	61	75	86	90	97
Paraná	36.950	93	96	99	99	100	100
Rosario del Tala	54.000	70	70	72	82	95	100
ENTRE RÍOS	22/23	90.950	79	81	83	89	97
	21/22	97.460	90	90	90	90	100
General Pico	14.600	59	59	65	65	79	100
Santa Rosa	51.000	91	100	100	100	100	100
LA PAMPA	22/23	65.600	84	91	92	92	95
	21/22	65.600	44	57	76	96	100
Avellaneda	62.300	34	34	35	36	40	47
Cañada de Gómez	42.000	100	100	100	100	100	100
Casilda	30.000	48	100	100	100	100	100
Rafaela	62.800	80	80	100	100	100	100
Venado Tuerto	7.000	100	100	100	100	100	100
SANTA FE	22/23	204.100	65	73	80	80	82
	21/22	193.416	68	75	79	82	83
CATAMARCA	1.800						
CORRIENTES	5.500	100	100	100	100	100	100
CHACO (Charata)	32.610	13	13	13	14	25	30
CHACO (Pcia. R. S. Peña)	45.000				6	8	8
FORMOSA	20.000	20	20	20	25	30	32
JUJUY	1.313						
MISIONES	0						
SALTA	29.290		2	15	30	35	40
SAN LUIS	20.000	86	99	100	100	100	100
STGO. ESTERO	53.500		1	20	39	39	45
STGO. ESTERO (Quimilí)	73.000				17	77	77
TUCUMÁN	8.000					19	68
TOTAL PAÍS	22/23	929.772	51	57	62	68	77
	21/22	943.151	48	52	60	63	67

(*) Cifras Provisorias

AVANCE DE LA COSECHA DE TRIGO

CAMPAÑA: 2022/2023 (*)

DELEGACIÓN		ÁREA SEMBRADA	07/12	15/12	22/12	29/12	05/01	12/01
		Hectáreas	%	%	%	%	%	%
Bahía Blanca	T. pan	87.423		14	34	57	91	100
	T. fideo	6.970		15	35	58	93	100
Bolívar	T. pan	92.644		30	50	85	100	100
	T. fideo	3.300		30	50	85	100	100
Bragado	T. pan	177.835	40	93	98	98	98	100
	T. fideo	225	100	100	100	100	100	100
General Madariaga		40.500		2	22	59	100	100
Junín		186.000	50	90	100	100	100	100
La Plata		40.000	28	45	65	100	100	100
Lincoln		275.090	20	69	97	99	100	100
Pehuajó		175.000	2	35	80	100	100	100
Pergamino		230.000	80	100	100	100	100	100
Pigüé	T. pan	279.000	20	28	50	98	100	100
	T. fideo	14.000	20	28	50	98	100	100
Salliqueló	T. pan	227.000		5	27	68	93	100
	T. fideo	1.800		1	1	19	90	100
Tandil	T. pan	197.500		1	24	50	93	100
	T. fideo	4.200				24	100	100
Tres Arroyos	T. pan	337.559	12	36	68	93	100	100
	T. fideo	42.560		6	31	90	100	100
25 de Mayo	T. pan	163.060	11	36	81	90	100	100
	T. fideo	518	20	100	100	100	100	100
BUENOS AIRES	22/23	2.582.184	20	42	66	88	98	100
	21/22	2.601.214	13,8	33	58	79	98	99
Laboulaye	T. pan	166.800	30	78	93	100	100	100
	T. fideo	440	20	80	100	100	100	100
Marcos Juárez	T. pan	270.000	89	100	100	100	100	100
	T. fideo	100	100	100	100	100	100	100
Río Cuarto		97.700	76	100	100	100	100	100
San Francisco	T. pan	250.000	86	96	96	100	100	100
	T. fideo	1.358	67	67	100	100	100	100
Villa María		166.000	100	100	100	100	100	100
CÓRDOBA	22/23	952.398	80	96	98	100	100	100
	21/22	1.131.548	82	93	97	100	100	100
Paraná		245.000	99	100	100	100	100	100
Rosario del Tala		424.000	75	80	90	100	100	100
ENTRE RÍOS	22/23	669.000	84	87	94	100	100	100
	21/22	560.000	96	99	100	100	100	100
General Pico		93.620	4	9	38	83	100	100
Santa Rosa		115.000	3	15	33	100	100	100
LA PAMPA	22/23	208.620	3	12	35	92	100	100
	21/22	296.040	5	9	26	62	91	98
Avellaneda		84.000	100	100	100	100	100	100
Cañada de Gómez		250.000	100	100	100	100	100	100
Casilda		116.183	100	100	100	100	100	100
Rafaela		310.000	97	98	100	100	100	100
Venado Tuerto		195.000	70	70	70	100	100	100
SANTA FE	22/23	955.183	95	95	95	100	100	100
	21/22	1.297.269	89	99	100	100	100	100
CATAMARCA		18.600	100	100	100	100	100	100
CORRIENTES		2.300	50	75	100	100	100	100
CHACO (Charata)		55.280	90	100	100	100	100	100
CHACO (Pcia. R. S. Peña)		59.800	100	100	100	100	100	100
FORMOSA	T. pan	1.100	90	100	100	100	100	100
	T. fideo	400	100	100	100	100	100	100
JUJUY		3.800	100	100	100	100	100	100
MISIONES								
SALTA	T. pan	55.378	100	100	100	100	100	100
	T. fideo	5.200	100	100	100	100	100	100
SAN LUIS	T. pan	7.200	10	79	98	100	100	100
	T. fideo	2.900	25	92	100	100	100	100
STGO. ESTERO	T. pan	99.500	100	100	100	100	100	100
	T. fideo	2.900	100	100	100	100	100	100
STGO. ESTERO (Quimilí)		162.400	100	100	100	100	100	100
TUCUMÁN	T. pan	64.650	100	100	100	100	100	100
	T. fideo	3.580	100	100	100	100	100	100
TOTAL PAÍS	22/23	5.912.373	56	69	81	94	99	100
	21/22	6.746.729	57	68	80	90	99	100

(*) Cifras Provisorias

AVANCE DE LA COSECHA DE CEBADA

CAMPAÑA: 2022/2023 (*)

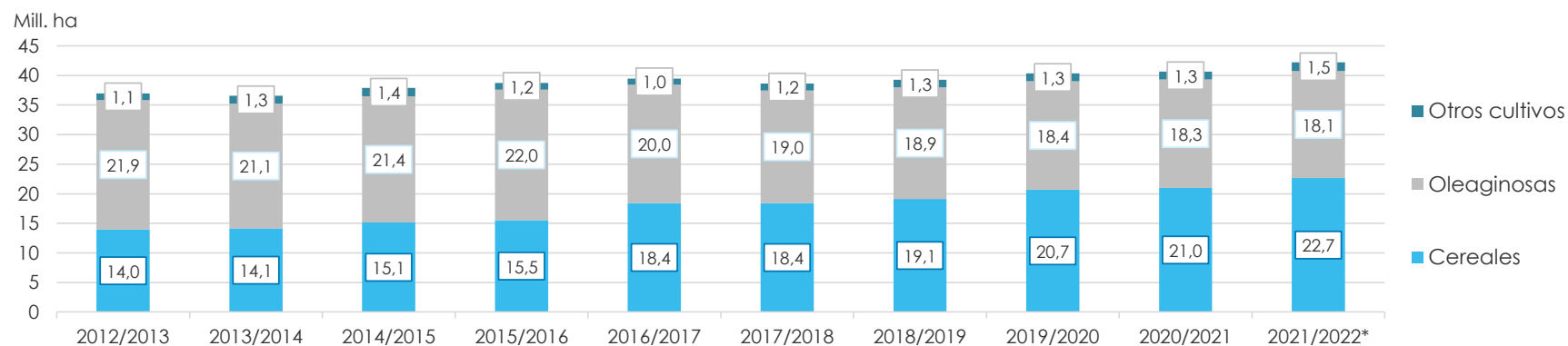
DELEGACIÓN	ÁREA SEMBRADA Hectáreas	07/12	15/12	22/12	29/12	05/01	12/01	
		%	%	%	%	%	%	
Bahía Blanca	56.450	5	37	64	84	97	100	
Bolívar	93.200	30	50	70	100	100	100	
Bragado	31.606	50	100	100	100	100	100	
General Madariaga	12.360		23	64	100	100	100	
Junín	12.180	50	80	100	100	100	100	
La Plata	3.000	100	100	100	100	100	100	
Lincoln	21.414	29	80	100	100	100	100	
Pehuajó	59.970	2	58	91	100	100	100	
Pergamino	13.010	92	100	100	100	100	100	
Pigüé	239.000	20	27	50	98	100	100	
Salliqueló	103.000	1	8	32	69	90	100	
Tandil	310.000		25	65	83	100	100	
Tres Arroyos	586.000	32	61	82	98	100	100	
25 de Mayo	38.489	22	42	92	100	100	100	
BUENOS AIRES								
	22/23	1.579.679	21	45	70	93	99	100
	21/22	1.386.141	18	38	70	86	99	100
Laboulaye	10.613	40	91	98	100	100	100	
Marcos Juárez	6.700	97	100	100	100	100	100	
Río Cuarto	3.500	100	100	100	100	100	100	
San Francisco	9.480	89	100	100	100	100	100	
Villa María	2.000	100	100	100	100	100	100	
CÓRDOBA								
	22/23	32.293	79	98	99	100	100	100
	21/22	29.376	84	93	97	100	100	100
Paraná	2.500	100	100	100	100	100	100	
Rosario del Tala	4.200	81	89	96	100	100	100	
ENTRE RÍOS								
	22/23	6.700	89	93	98	100	100	100
	21/22	6.550	100	100	100	100	100	100
General Pico	38.200	6	56	56	81	100	100	
Santa Rosa	123.910	10	10	40	100	100	100	
LA PAMPA								
	22/23	162.110	8	28	47	92	100	100
	21/22	166.700	8	14	39	77	95	98
Avellaneda	0							
Cañada de Gómez	8.783	100	100	100	100	100	100	
Casilda	3.100	100	100	100	100	100	100	
Rafaela	4.000	100	100	100	100	100	100	
Venado Tuerto	8.000	100	100	100	100	100	100	
SANTA FE								
	22/23	23.883	100	100	100	100	100	100
	21/22	25.316	91	100	100	100	100	100
STGO. ESTERO	14.000	100	100	100	100	100	100	
STGO. ESTERO (Quimilí)	6.700			100	100	100	100	
SANTIAGO DEL ESTERO								
	22/23	20.700	80	80	100	100	100	100
	21/22	20.640	100	100	100	100	100	100
TOTAL PAÍS								
	22/23	1.825.365	23	47	71	93	99	100
	21/22	1.635.623	21	39	69	86	99	100

(*) Cifras Provisorias

ÁREA SEMBRADA DE GRANOS Y ALGODÓN DE LA REPÚBLICA ARGENTINA (en Ha)
 CAMPAÑAS 2012/2013- 2021/2022 (*)

CULTIVOS	2012/2013	2013/2014	2014/2015	2015/2016	2016/2017	2017/2018	2018/2019	2019/2020	2020/2021	2021/2022*
ALPISTE	14.000	28.000	26.000	19.000	32.000	15.000	27.000	15.000	30.270	27.500
ARROZ	233.000	243.000	239.000	215.000	206.000	202.000	195.000	185.000	200.000	205.000
AVENA	1.224.000	1.460.000	1.340.000	1.329.000	1.350.000	1.151.000	1.364.000	1.485.000	1.405.500	1.482.890
CEBADA	1.876.000	1.342.000	1.082.000	1.514.000	980.000	1.020.000	1.353.100	1.277.000	1.237.000	1.635.620
CENTENO	163.000	310.000	319.000	332.000	307.000	323.000	345.000	726.000	668.000	919.730
MAIZ	6.100.000	6.100.000	6.000.000	6.900.000	8.480.000	9.140.000	9.000.000	9.500.000	9.750.000	10.670.000
MIJO	41.300	16.000	11.000	13.000	6.940	6.380	8.000	11.000	17.000	22.700
SORGO GRANIFERO	1.158.000	997.000	840.000	843.000	728.000	640.000	530.000	520.000	980.000	943.150
TRIGO	3.160.000	3.650.000	5.260.000	4.380.000	6.360.000	5.930.000	6.290.000	6.950.000	6.700.000	6.750.000
Subtotal Cereales	13.969.300	14.146.000	15.117.000	15.545.000	18.449.940	18.427.380	19.112.100	20.669.000	20.987.770	22.656.590
CARTAMO	119.000	9.000	44.000	80.000	26.000	35.000	28.650	27.000	6.000	5.150
COLZA	93.000	72.000	56.000	37.000	25.000	18.300	18.700	16.600	19.000	25.800
GIRASOL	1.660.000	1.300.000	1.465.000	1.435.000	1.860.000	1.704.000	1.826.000	1.400.000	1.628.000	1.969.000
LINO	15.000	18.000	15.000	17.000	13.000	12.400	14.200	9.000	14.200	11.000
SOJA	20.000.000	19.700.000	19.790.000	20.479.000	18.057.000	17.260.000	17.000.000	16.900.000	16.650.000	16.094.000
Subtotal Oleaginosas	21.887.000	21.099.000	21.370.000	22.048.000	19.981.000	19.029.700	18.887.550	18.352.600	18.317.200	18.104.950
ALGODON	411.000	552.000	524.000	406.000	253.000	327.000	441.000	450.000	415.000	504.000
MANI	418.000	412.000	425.500	370.000	364.000	452.000	389.000	370.000	410.000	417.000
POROTO	277.000	352.000	438.000	377.000	424.000	418.000	421.000	490.000	520.000	532.000
Subtotal Otros Cultivos	1.106.000	1.316.000	1.387.500	1.153.000	1.041.000	1.197.000	1.251.000	1.310.000	1.345.000	1.453.000
TOTAL	36.962.300	36.561.000	37.874.500	38.746.000	39.471.940	38.654.080	39.250.650	40.331.600	40.649.970	42.214.540

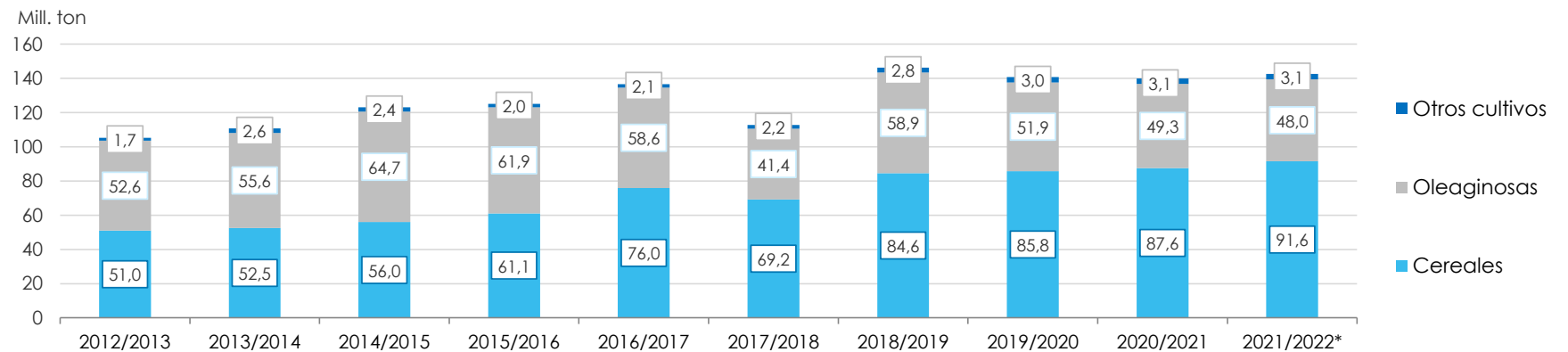
(*) Cifras Provisorias



VOLÚMENES DE PRODUCCIÓN DE GRANOS Y ALGODÓN (en Ton)
CAMPAÑAS 2012/2013- 2021/2022 (*)

CULTIVOS	2012/2013	2013/2014	2014/2015	2015/2016	2016/2017	2017/2018	2018/2019	2019/2020	2020/2021	2021/2022*
ALPISTE	18.000	53.000	32.000	29.000	44.000	22.000	41.000	20.500	44.300	36.100
ARROZ	1.560.000	1.580.000	1.560.000	1.400.000	1.330.000	1.368.000	1.190.000	1.220.000	1.450.000	1.215.000
AVENA	496.000	445.000	525.000	553.000	785.000	492.000	572.000	600.000	507.000	723.150
CEBADA	5.170.000	4.730.000	2.920.000	4.950.000	3.300.000	3.740.000	4.637.000	3.612.800	4.036.100	5.279.600
CENTENO	40.000	52.000	97.000	61.000	79.000	86.000	87.000	221.000	136.000	225.510
MAIZ	32.100.000	33.000.000	33.800.000	39.800.000	49.500.000	43.460.000	57.000.000	58.500.000	60.500.000	59.037.000
MIJO	11.200	3.000	4.640	6.870	5.330	2.250	4.000	5.400	9.500	9.400
SORGO GRANIFERO	3.600.000	3.470.000	3.100.000	3.030.000	2.530.000	1.560.000	1.600.000	1.850.000	3.300.000	2.883.000
TRIGO	8.000.000	9.200.000	13.930.000	11.300.000	18.390.000	18.500.000	19.460.000	19.770.000	17.600.000	22.150.000
Subtotal Cereales	50.995.200	52.533.000	55.968.640	61.129.870	75.963.330	69.230.250	84.591.000	85.799.700	87.582.900	91.558.760
CARTAMO	50.000	3.000	29.000	52.000	18.000	28.000	24.000	22.500	4.300	2.790
COLZA	128.000	112.000	105.000	67.000	50.000	35.000	40.000	32.500	17.900	52.900
GIRASOL	3.100.000	2.060.000	3.160.000	3.000.000	3.550.000	3.540.000	3.500.000	2.850.000	3.250.000	4.050.300
LINO	17.000	20.000	17.000	20.000	17.000	14.000	19.500	9.950	19.500	12.360
SOJA	49.300.000	53.400.000	61.400.000	58.800.000	55.000.000	37.790.000	55.300.000	49.000.000	46.000.000	43.860.000
Subtotal Oleaginosas	52.595.000	55.595.000	64.711.000	61.939.000	58.635.000	41.407.000	58.883.500	51.914.950	49.291.700	47.978.350
ALGODON	543.000	1.019.000	795.000	670.000	616.000	814.000	873.000	1.100.000	1.040.000	1.080.000
MANI	1.026.000	1.170.000	1.000.000	1.000.000	1.080.000	921.000	1.337.000	1.300.000	1.270.000	1.342.000
POROTO	95.700	430.000	600.000	370.000	414.000	473.000	579.000	630.000	750.000	661.000
Subtotal Otros Cultivos	1.664.700	2.619.000	2.395.000	2.040.000	2.110.000	2.208.000	2.789.000	3.030.000	3.060.000	3.083.000
TOTAL	105.254.900	110.747.000	123.074.640	125.108.870	136.708.330	112.845.250	146.263.500	140.744.650	139.934.600	142.620.110

(*) Cifras Provisorias



PRODUCCIÓN DE CULTIVOS EN LA REPÚBLICA ARGENTINA
CAMPAÑA 2021/2022 (*)

CULTIVOS	ÁREA SEMBRADA	ÁREA NO COSECHADA	ÁREA COSECHADA	%	RENDIMIENTO	PRODUCCIÓN
	Miles ha (1)	Miles ha	Miles ha (2)		qq/ha (3)	Miles ton (2)*(3)/10
ALPISTE	28	0	28	100	13,0	36
ARROZ	205	19	186	91	65,4	1.216
AVENA	1.483	1.134	349	24	20,7	723
CEBADA	1.636	300	1.336	82	39,5	5.280
CENTENO	920	804	116	13	19,4	225
MAÍZ	10.670	1.902	8.768	82	67,3	59.037
MIJO	23	17	6	26	15,7	9
SORGO GRANIFERO	943	243	700	74	41,2	2.883
TRIGO	6.750	202	6.548	97	33,8	22.150
Subtotal Cereales	22.658	4.621	18.037	80	-	91.560
CÁRTAMO	5	0	5	100	6,0	3
COLZA	26	0	26	100	20,4	53
GIRASOL	1.969	10	1.959	99	20,7	4.050
LINO	11	0	11	100	11,2	12
SOJA	16.094	220	15.874	99	27,6	43.860
Subtotal Oleaginosas	18.105	230	17.875	99	-	47.978
ALGODÓN	504	25	479	95	22,5	1.080
MANÍ	417	10	407	99	32,9	1.340
POROTOS	532	1	531	99	12,4	661
TOTAL PAÍS	42.216	4.887	37.329	88	-	142.619

(*) Cifras Provisorias

HUMEDAD Y ESTADO DE LOS CULTIVOS

Desde 05/01/2023 al 11/01/2023

PROVINCIA	DELEGACIÓN	GIRASOL									Humedad
		Estadio Fenológico					Estado General				
		E	C	F	L	M	MB	B	R	M	
BUENOS AIRES	BAHÍA BLANCA	-	60	40	-	-	-	-	-	-	A
	BOLÍVAR	-	40	60	-	-	-	78	22	-	E/A
	BRAGADO	-	-	100	-	-	-	84	11	5	R/PS/S
	GENERAL MADARIAGA	-	31	69	-	-	-	80	20	-	A
	JUNÍN	-	60	40	-	-	-	-	-	-	R/PS
	LA PLATA	-	100	-	-	-	-	100	-	-	PS/S
	LINCOLN	-	77	23	-	-	-	100	-	-	A
	PEHUAJÓ	-	9	59	32	-	100	-	-	-	A/R/PS
	PERGAMINO	-	100	-	-	-	-	100	-	-	A
	PIGÜÉ	-	-	-	-	-	-	-	-	-	-
	SALLIQUELÓ	-	90	10	-	-	-	14	6	-	A/R
	TANDIL	-	85	15	-	-	-	97	3	-	A/R
	TRES ARROYOS	-	33	67	-	-	-	100	-	-	A/PS
25 DE MAYO	-	5	95	-	-	-	100	-	-	A	
CÓRDOBA	LABOULAYE	-	48	52	-	-	32	51	14	3	A
	MARCOS JUÁREZ	-	1	67	32	-	-	50	47	3	R/PS
	RÍO CUARTO	-	20	80	-	-	-	60	27	13	S
	SAN FRANCISCO	-	13	87	-	-	-	99	1	-	A/R
	VILLA MARÍA	-	-	100	-	-	-	78	22	-	R/PS
ENTRE RÍOS	PARANÁ	-	-	-	-	-	-	-	-	-	-
	ROSARIO DEL TALA	-	-	-	-	-	-	-	-	-	-
LA PAMPA	GENERAL PICO	-	-	100	-	-	-	64	23	13	A/R/PS
	SANTA ROSA	-	34	66	-	-	-	100	-	-	PS/S
SANTA FE	AVELLANEDA	-	-	-	23	77	-	19	35	45	A/R/PS
	CAÑADA de GÓMEZ	-	-	-	34	66	24	45	25	6	R/PS/S
	CASILDA	-	-	100	-	-	-	-	49	51	S
	RAFAELA	-	-	-	28	72	-	48	34	18	S
	VENADO TUERTO	-	-	70	30	-	-	80	20	-	S
CATAMARCA	CATAMARCA	-	-	-	-	-	-	-	-	-	-
CORRIENTES	CORRIENTES	-	-	-	-	100	-	80	20	-	A
CHACO	CHARATA	-	-	-	-	-	-	-	-	-	-
	ROQUE SÁENZ PEÑA	-	-	-	29	71	-	49	51	-	A/R
FORMOSA	FORMOSA	-	-	-	-	-	-	-	-	-	
JUJUY	JUJUY	-	-	-	-	-	-	-	-	-	-
MISIONES	POSADAS	-	-	-	-	-	-	-	-	-	-
SALTA	SALTA	56	44	-	-	-	-	100	-	-	A/R/PS
SAN LUIS	SAN LUIS	-	79	21	-	-	-	100	-	-	A/R
SANTIAGO DEL ESTERO	SANTIAGO DEL ESTERO	-	-	-	-	-	-	-	-	-	-
	QUIMILÍ	-	-	50	50	-	-	46	51	3	S
TUCUMÁN	TUCUMÁN	-	-	-	-	-	-	-	-	-	-

Las cifras expresan porcentaje de la superficie del área sembrada.

Estado general: MB: Muy Bueno, B: Bueno, R: Regular, M: Malo.

Humedad: A: Adecuada, R: Regular, E: Exceso, I: Inundación, PS: Principio de Sequía, S: Sequía.

Estadio Fenológico: E: Emergencia; C: Crecimiento; F: Floración; L: Llenado; M: Madurez

(*) La sumatoria puede ser inferior a 100, correspondiendo la diferencia a siembras aún sin emerger.

HUMEDAD Y ESTADO DE LOS CULTIVOS

Desde 05/01/2023 al 11/01/2023

PROVINCIA	DELEGACIÓN	MAIZ									
		Estadio Fenológico					Estado General				Humedad
		E	C	F	L	M	MB	B	R	M	
BUENOS AIRES	BAHÍA BLANCA	-	100	-	-	-	-	100	-	-	A
	BOLÍVAR	-	65	35	-	-	-	60	40	-	A
	BRAGADO	1	82	17	-	-	-	91	7	3	R/PS/S
	GENERAL MADARIAGA	-	88	12	-	-	-	78	22	-	A/R
	JUNÍN	-	70	30	-	-	-	-	-	-	R/PS
	LA PLATA	-	100	-	-	-	-	50	50	-	PS/S
	LINCOLN	-	70	30	-	-	-	100	-	-	A/R
	PEHUJÓ	-	22	62	16	-	30	46	24	-	R/PS
	PERGAMINO	-	95	5	-	-	-	100	-	-	A
	PIGÜÉ	-	-	-	-	-	-	-	-	-	-
	SALLIQUELÓ	3	97	-	-	-	-	12	4	-	A/R
	TANDIL	-	100	-	-	-	-	99	1	-	A/R
	TRES ARROYOS	-	89	11	-	-	-	100	-	-	A/PS
25 DE MAYO	5	76	19	-	-	-	97	3	-	A	
CÓRDOBA	LABOULAYE	10	83	7	-	-	12	60	19	9	A/R
	MARCOS JUÁREZ	3	43	35	20	-	-	32	40	28	PS/S
	RÍO CUARTO	-	90	10	-	-	-	61	15	24	R/PS/S
	SAN FRANCISCO	8	80	11	-	-	-	71	29	-	A/R
	VILLA MARÍA	6	92	-	-	-	-	30	70	-	R/PS
ENTRE RÍOS	PARANÁ	-	-	-	-	-	-	-	-	-	-
	ROSARIO DEL TALA	-	-	-	-	-	-	-	-	-	-
LA PAMPA	GENERAL PICO	-	100	-	-	-	-	100	-	-	A/R/PS/S
	SANTA ROSA	-	100	-	-	-	-	100	-	-	R/PS/S
SANTA FE	AVELLANEDA	54	-	-	19	26	-	-	10	90	A/R/PS/S
	CAÑADA de GÓMEZ	10	20	26	44	-	-	20	34	46	R/PS/S
	CASILDA	-	80	20	-	-	-	-	45	55	S
	RAFAELA	19	5	-	76	-	-	42	33	26	R/PS/S
	VENADO TUERTO	-	55	10	35	-	-	20	50	30	S
CATAMARCA	CATAMARCA	-	-	-	-	-	-	-	-	-	-
CORRIENTES	CORRIENTES	-	-	-	-	100	12	80	8	-	A
CHACO	CHARATA	-	-	-	-	-	-	-	-	-	-
	ROQUE SÁENZ PEÑA	-	100	-	-	-	-	100	-	-	A/R
FORMOSA	FORMOSA	-	-	-	-	-	-	-	-	-	-
JUJUY	JUJUY	-	-	-	-	-	-	-	-	-	-
MISIONES	POSADAS	-	-	-	-	-	-	100	-	-	A
SALTA	SALTA	58	42	-	-	-	-	100	-	-	A/R/PS/S
SAN LUIS	SAN LUIS	4	95	1	-	-	-	100	-	-	A/R
SANTIAGO DEL ESTERO	SANTIAGO DEL ESTERO	-	-	-	-	-	-	-	-	-	-
	QUIMILÍ	98	2	-	-	-	-	70	30	-	R/PS
TUCUMÁN	TUCUMÁN	-	-	-	-	-	-	-	-	-	-

Las cifras expresan porcentaje de la superficie del área sembrada.

Estado general: MB: Muy Bueno, B: Bueno, R: Regular, M: Malo.

Humedad: A: Adecuada, R: Regular, E: Exceso, I: Inundación, PS: Principio de Sequía, S: Sequía.

Estadio Fenológico: E: Emergencia; C: Crecimiento; F: Floración; L: Llenado; M: Madurez

(*) La sumatoria puede ser inferior a 100, correspondiendo la diferencia a siembras aún sin emerger.

HUMEDAD Y ESTADO DE LOS CULTIVOS

Desde 05/01/2023 al 11/01/2023

PROVINCIA	DELEGACIÓN	SOJA de Primera								SOJA de Segunda								Humedad		
		Estadio Fenológico					Estado General				Estadio Fenológico					Estado General				
		E	C	F	L	M	MB	B	R	M	E	C	F	L	M	MB	B		R	M
BUENOS AIRES	BOLÍVAR	-	100	-	-	-	-	50	44	-	-	59	-	-	-	-	44	56	-	A
	BRAGADO	3	97	-	-	-	-	84	16	-	21	79	-	-	-	-	84	16	-	R/PS/S
	GENERAL MADARIAGA	-	100	-	-	-	-	100	-	-	96	-	-	-	-	-	100	-	-	A/R
	JUNÍN	-	59	41	-	-	-	-	-	-	-	59	41	-	-	-	-	-	-	R/PS
	LA PLATA	-	100	-	-	-	-	100	-	-	40	60	-	-	-	-	85	-	-	PS/S
	LINCOLN	-	59	41	-	-	-	100	-	-	-	100	-	-	-	-	100	-	-	A/R
	PEHUAJÓ	-	17	80	3	-	44	39	17	-	50	50	-	-	-	100	-	-	-	R/PS/S
	PERGAMINO	-	100	-	-	-	-	100	-	-	1	99	-	-	-	-	100	-	-	A
	PIGÜÉ	-	-	-	-	-	-	-	-	-	-	-	-	-	-	-	-	-	-	-
	SALLIQUELÓ	80	20	-	-	-	-	-	-	-	22	-	-	-	-	-	-	-	-	A/R
	TANDIL	-	85	15	-	-	-	100	-	-	60	14	-	-	-	-	-	-	-	A/R
	TRES ARROYOS	-	95	5	-	-	-	100	-	-	29	66	-	-	-	-	97	-	-	A/PS
25 DE MAYO	-	100	-	-	-	-	100	-	-	20	80	-	-	-	-	100	-	-	A	
CÓRDOBA	LABOULAYE	5	77	18	-	-	11	62	23	4	20	80	-	-	-	13	68	17	2	A/R
	MARCOS JUÁREZ	-	46	53	1	-	-	55	45	-	3	97	-	-	-	-	41	59	-	PS
	RÍO CUARTO	-	48	52	-	-	-	54	20	26	-	100	-	-	-	-	76	24	-	S
	SAN FRANCISCO	4	96	-	-	-	-	74	26	-	50	50	-	-	-	-	71	29	-	A/PS
	VILLA MARÍA	-	80	20	-	-	-	36	64	-	42	58	-	-	-	-	100	-	-	R/PS
ENTRE RÍOS	PARANÁ	-	-	-	-	-	-	-	-	-	-	-	-	-	-	-	-	-	-	-
	ROSARIO DEL TALA	-	-	-	-	-	-	-	-	-	-	-	-	-	-	-	-	-	-	-
LA PAMPA	GENERAL PICO	-	82	18	-	-	-	60	27	13	30	70	-	-	-	-	60	40	-	A/R/PS
	SANTA ROSA	-	92	8	-	-	-	-	88	12	-	-	-	-	-	-	-	-	-	PS/S
SANTA FE	AVELLANEDA	8	92	-	-	-	-	44	42	13	7	93	-	-	-	-	43	40	17	A/R/PS
	CAÑADA de GÓMEZ	-	34	41	26	-	1	42	35	22	-	100	-	-	-	-	41	33	26	A/R/PS
	CASILDA	-	-	100	-	-	-	-	53	47	-	100	-	-	-	-	-	44	56	S
	RAFAELA	-	71	29	-	-	-	66	33	1	20	80	-	-	-	-	100	-	-	PS
	VENADO TUERTO	-	10	90	-	-	-	70	30	-	5	80	-	-	-	-	100	-	-	S
CATAMARCA	CATAMARCA	-	-	-	-	-	-	-	-	-	-	-	-	-	-	-	-	-	-	-
CORRIENTES	CORRIENTES	-	100	-	-	-	-	7	2	-	100	-	-	-	-	-	-	-	-	A
CHACO	CHARATA	-	-	-	-	-	-	-	-	-	-	-	-	-	-	-	-	-	-	-
	ROQUE SÁENZ PEÑA	17	83	-	-	-	-	100	-	-	21	79	-	-	-	-	100	-	-	A/R/PS
FORMOSA	FORMOSA	-	-	-	-	-	-	-	-	-	-	-	-	-	-	-	-	-	-	-

HUMEDAD Y ESTADO DE LOS CULTIVOS

Desde 05/01/2023 al 11/01/2023

PROVINCIA	DELEGACIÓN	SOJA de Primera										SOJA de Segunda										Humedad
		Estadio Fenológico					Estado General					Estadio Fenológico					Estado General					
		E	C	F	L	M	MB	B	R	M	E	C	F	L	M	MB	B	R	M			
SALTA	SALTA	11	89	-	-	-	-	100	-	-	12	88	-	-	-	-	100	-	-	A/R/PS		
SAN LUIS	SAN LUIS	-	100	-	-	-	-	100	-	-	-	100	-	-	-	-	100	-	-	A/R		
SANTIAGO DEL ESTERO	SANTIAGO DEL ESTERO	6	59	1	-	-	-	100	-	-	6	59	1	-	-	-	100	-	-	A/R		
	QUIMILÍ	100	-	-	-	-	-	70	30	-	100	-	-	-	-	-	70	30	-	R/PS		
TUCUMÁN	TUCUMÁN	10	-	-	-	-	-	3	0	1	16	-	-	-	-	-	0	-	-	R		

Las cifras expresan porcentaje de la superficie del área sembrada.

Estado general: MB: Muy Bueno, B: Bueno, R: Regular, M:Malo.

Humedad: A: Adecuada, R: Regular, E: Exceso, I : Inundación, PS: Principio de Sequía, S: Sequía.

Estadio Fenológico: E: Emergencia; C:Crecimiento; F: Floración; L: Llenado; M: Madurez

(*) La sumatoria puede ser inferior a 100, correspondiendo la diferencia a siembras aún sin emerger.

Secretaría de Agricultura,
Ganadería y Pesca



Ministerio de Economía
Argentina